

Mode opératoire

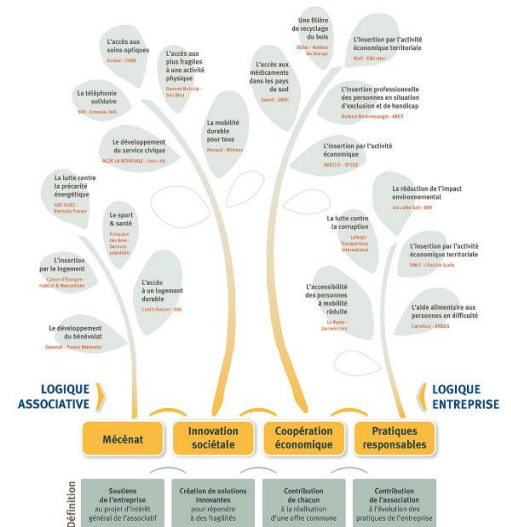
La co-construction, un mouvement en marche sur les territoires : en moins de dix ans, les alliances stratégiques sont devenues un profond levier de transformation des organisations.

Face aux priorités qu'ils identifient sur leur territoire, 69% des Français considèrent que les alliances sont **source d'innovation pour mieux répondre aux fragilités économiques, sociales, environnementales et sociétales**. Ils réclament un « devoir d'alliances » auquel ils souhaitent être associés.

Les organisations s'inscrivent dans cette mouvance. **53% des associations employeuses et 37% des entreprises d'au moins 10 salariés développent des partenariats (soit respectivement 7 points et 9 points de plus en 5 ans)**.

En 2015, c'est 1,2 million de partenariats en France. Plus de la moitié sont mis en place au sein d'entreprises d'au moins dix salariés au travers d'une diversité de modes d'actions : **pratiques responsables (42%), mécénat (30%), coopération économique (25%) et innovation sociétale (16%)**.

La diversité des modes de partenariats



C'est sur les territoires que s'incarne cette dynamique. Pour se développer, elle a besoin d'un écosystème territorial ouvert aux alliances innovantes.

Un écosystème territorial favorable aux alliances est nécessaire à la co-construction

Le développement de la co-construction en territoire passe par la création d'un écosystème favorable aux alliances.

Cet écosystème nécessite **3 formes complémentaires d'actions** :

- L'animation du territoire pour sensibiliser et créer les rencontres entre acteurs,
- L'accompagnement des organisations pour faciliter les alliances qu'elles initient,
- Les expérimentations collectives pour répondre ensemble à un enjeu territorial partagé.

Les trois formes de la co-construction territoriale



Convaincu de la valeur ajoutée des alliances en territoire pour répondre aux défis de demain, Le RAMEAU met à disposition ce kit concernant la « co-construction territoriale » pour permettre aux décideurs des territoires, quelle que soit leur nature (associations, entreprises, pouvoirs publics, acteurs académiques, medias,...) de comprendre le mouvement actuellement en marche sur les territoires, de se positionner vis-à-vis de ce mouvement, et d'animer les acteurs du territoire pour développer les initiatives de co-construction.

Le présent document est structuré autour de 3 parties :

- *Les objectifs du kit « co-construction territoriale »,*
- *La structuration du kit et la description de son contenu,*
- *3 parcours de lecture pour s'appropriier les outils.*

Les objectifs du Kit « Co-construction territoriale »

Le présent Kit est destiné aux acteurs territoriaux ou nationaux, quelle que soit leur nature (associations, entreprises, pouvoirs publics, acteurs académiques, medias,...), souhaitant comprendre ou animer une dynamique de co-construction en territoire.

A cette fin, ce kit répond à 3 objectifs :

- Comprendre les enjeux, identifier les solutions existantes et s'outiller pour initier une démarche,
- S'appropriier les meilleures pratiques et optimiser l'impact des actions engagées,
- Innover et faire changer d'échelle ses projets de co-construction territoriale.

Pour répondre à cet objectif, le Kit « co-construction territoriale » est constitué de 4 natures de documents :

- Le cadre de référence, permettant de comprendre les enjeux de la co-construction en territoire et le cadre de réflexion proposé,
- Les illustrations, présentant, par des cas concrets, la diversité des formes de co-construction territoriale,
- La méthode, détaillant les éléments permettant aux acteurs des territoires d'animer des dynamiques de co-construction sur leur territoire,
- La boîte à outils, afin de disposer des outils nécessaires à la mise en pratique.

Contenu du Kit « Co-construction territoriale »

Objectifs - Comprendre le mouvement en marche de co-construction sur les territoires et se positionner
- Etre en mesure d'animer les acteurs du territoire afin de développer les initiatives de co-construction

Cadre de référence

- Référentiel sur la co-construction en territoire (LR, novembre 2016)
- Note prospective sur les modèles de co-construction territoriale (LR, 2016)
- Note prospective sur la co-construction en territoire (LR, 2015)

Illustrations

- Film sur 3 exemples de co-construction territoriale (LR, 2015)
- 2 études territoriales (Régions Nord et Poitou-Charentes, LR, 2012)
- 2 retours d'expérience d'animation du territoire :
 - Région Alsace, Le Labo régional des partenariats en Alsace (AA, 2012)
 - Communauté de commune de Charenton St Maurice (LR, 2013)
- Retour d'expérimentation collective (Silver Geek, LR, 2015)
- Retour d'expérience d'émergence collective d'activités économiques (District Solidaire, LR, 2015)

Méthode

- **Se former :**
 - Se former aux enjeux et à la pratique des partenariats (MOOC ESSEC / LR « Les partenariats qui changent le monde », 2015)
 - Se former aux enjeux et aux modèles de co-construction en territoire (MOOC ESSEC / LR « Les alliances qui changent les territoires », 2016)
- **Mettre en œuvre une démarche :**
 - Réaliser une étude territoriale (LR, 2013)
 - Animer la co-construction territoriale (LR, 2014)
 - Lancer et piloter une expérimentation collective sur le territoire (LR, 2013)
- **Accompagner les organisations :**
 - Accompagner les entreprises (LR, 2008)
 - Accompagner les associations (LR, 2008)
 - Accompagner le partenariat (LR, 2008)
- **Evaluer** l'utilité sociétale des partenariats (référentiel méthodologique, LR, 2015)

Boite à outils

- **Documents contexte :**
 - Etat des lieux des partenariats en France (LR, 2016)
 - Etudes PHARE sur les fragilités et la co-construction en territoire (Comisis – Opionion Way, 2015-2016)
 - Etude sur l'état des lieux de la co-construction en territoire (LR, 2016)
- **Documents connaissance :**
 - Note prospective sur les enjeux des territoires ruraux (Celavar / LR, 2016)
 - Rapport sur l'intérêt général en France (Rapport collectif co-piloté par LR, 2016)
 - Benchmark sur les modèles d'animation territoriale (LR, 2016)
 - Note sur la diversité des modes d'accompagnement (LR, 2015)
 - Note prospective « L'Entreprise responsable » (LR, 2013)
 - Note prospective « Pourquoi investir dans le secteur associatif » (LR, 2012)
 - Guide pratique sur l'engagement associatif des salariés (LR/MEDEF, 2016)
- **Guides pratiques :**
 - Guide « Construire ensemble » sur les partenariats associations-entreprises (MEDEF / LR, 2014)
 - Guide pratique et études de cas de partenariats (ORSE/LR, 2012)
 - Référentiel sur les partenariats associations/entreprises (CIDES/LR, 2011)
- **Fiches outil :**
 - Plan et questionnaire d'une étude territoriale (LR, 2013)
 - Supports de COPILS de groupes de travail territoriaux (LR, 2013)
 - Démarche de mise en place d'une expérimentation collective (LR, 2014)
 - Diagnostic d'une structure animant le territoire sur les partenariats (LR, 2014)
 - Check list des questions d'une démarche d'évaluation des partenariats (LR, 2015)

Le contenu du kit « co-construction territoriale »

1. Cadre de référence

Le cadre de référence comprend trois documents :

- **Le référentiel « co-construction territoriale »**. Ce référentiel théorique recense l'ensemble des travaux de recherche du RAMEAU sur la co-construction territoriale. Il présente les enjeux actuels des territoires, les besoins et formes de co-construction en territoire, et les questions à se poser pour mettre en place une démarche de co-construction territoriale. Il est illustré d'exemples concrets de territoires ayant expérimenté la co-construction.
- **La note de réflexion stratégique sur la co-construction en territoire**, qui présente une définition de la co-construction en territoire, ainsi que les enjeux et les défis qu'elle pose.
- **La note prospective sur les modèles de co-construction en territoire**, qui présente l'état des lieux du mouvement de co-construction en territoire, les formes que peut prendre cette question et l'ingénierie qui peut être mise en place sur les territoires pour développer la co-construction.

2. Illustrations

Les illustrations comportent 5 types de documents :

- **Un film court sur 3 exemples complémentaires de co-construction en territoire** : le Labo régional des partenariats d'Alsace, Silver Geek en Poitou-Charentes et « Agir Ensemble sur le territoire » à Charenton Saint Maurice.
- **2 études territoriales sur la co-construction** : celle réalisée en Poitou-Charentes en 2012 sur les enjeux des relations entre La Poste et l'économie sociale et solidaire ; et celle réalisée en Nord pas de Calais par le CBE Lille Métropole sur le développement des partenariats associations-entreprises,
- **2 retours d'expérience d'animation du territoire** : celui du lancement du Labo régional des partenariats d'Alsace en 2012 ; et celui du lancement et de la restitution de la dynamique « Agir Ensemble sur le territoire » à Charenton Saint Maurice.
- **1 retour d'expérimentation collective**, au travers du document d'évaluation de Silver Geek en Poitou-Charentes, ayant rassemblé associations, entreprises, pouvoirs publics autour de la création d'une solution numérique intergénérationnelle pour les seniors,
- **1 retour d'expérience sur l'émergence collective d'activités économiques**, au travers du REX de District Solidaire en Rhône-Alpes.

3. Méthode

4 types de méthodes autour de la co-construction territoriale sont proposés :

- **Se former** :
 - **Se former aux enjeux et à la pratique des partenariats associations-entreprises**, en suivant le MOOC ESSEC/Le RAMEAU « Les partenariats qui changent le monde » structuré autour de 4 sessions de 2 heures proposant des témoignages de praticiens, d'experts et des temps de prise de recul,
 - **Se former aux enjeux et aux modèles de co-construction en territoire**, en suivant le MOOC ESSEC/Le RAMEAU « Les alliances qui changent les territoires » structuré autour de 4 sessions de 2 heures proposant des témoignages de praticiens, d'experts et des temps de prise de recul,
- **Mettre en œuvre une démarche** :
 - **Réaliser une étude territoriale**, au travers d'un document présentant le cadre et la démarche d'une étude territoriale,
 - **Animer la co-construction territoriale**, au travers d'un diagnostic permettant de préciser l'ambition des structures souhaitant investiguer l'animation de la co-construction,

- **Lancer et piloter une expérimentation collective sur le territoire**, au travers d'un document présentant la structuration et les étapes d'une expérimentation collective, illustré de l'exemple concret de la communauté de communes Charenton Saint Maurice,
- **Accompagner les organisations dans leur dynamique partenariale**, au travers de trois méthodes d'accompagnement :
 - L'accompagnement des entreprises, via la réalisation du diagnostic « RSE & Partenariats »,
 - L'accompagnement des associations, via la réalisation du diagnostic stratégique de développement,
 - L'accompagnement des partenariats, via une présentation des 5 étapes d'un partenariat.
- **Evaluer l'utilité sociétale d'un partenariat**, au travers du référentiel sur l'évaluation de l'utilité sociétale des partenariats associations-entreprises, présentant les enjeux de l'évaluation, les niveaux d'analyse de l'évaluation et la démarche à mener pour évaluer un partenariat.

4. Boîte à outils

La Boîte à outils comprend :

- **3 documents permettant de comprendre le contexte :**
 - **Etat des lieux des partenariats en France** : découvrir les grands chiffres clés des partenariats entre associations et entreprises ;
 - **Etudes PHARE sur les fragilités et la co-construction en territoire**. Ces études réalisées par l'Observatoire des partenariats et Comisis, présentent au niveau national et pour chaque région, l'état de 16 fragilités territoriales, les pratiques de partenariats, et la perception des citoyens, associations, et entreprises de ces fragilités et du rôle de la co-construction pour y répondre. Vous trouverez à ce titre :
 - Les rapports PHARE Entreprises / PHARE Citoyens / PHARE Associations, présentant respectivement la vision nationale des entreprises / citoyens / associations sur les fragilités en territoire et le rôle de la co-construction,
 - Deux exemples de rapports régionaux : PHARE pays de la Loire et PHARE Bourgogne Franche-Comté,
 - **Etude sur l'état des lieux de la co-construction en territoire** : étude réalisée auprès des pionniers des alliances en territoire sur les pratiques de co-construction en territoire, les acteurs y participant, les impacts de la co-construction et les attentes des pionniers des alliances pour demain.
- **7 documents permettant de creuser ses connaissances :**
 - **La note prospective sur les enjeux des territoires ruraux**, réalisée en partenariat avec le CALAVAR, présentant les enjeux des territoires ruraux, le rôle des différents acteurs des territoires ruraux et de la co-construction pour répondre à ces enjeux, et les spécificités de l'innovation en territoire rural,
 - **Le rapport collectif sur l'intérêt général en France**, co-piloté par Le RAMEAU avec Hubert ALLIER, qui propose une réflexion sur la définition de l'intérêt général, les enjeux qu'il soulève aujourd'hui, et les trois dimensions de l'intérêt général à prendre en compte dans les réflexions actuelles sur son évolution,
 - **Le benchmark sur les modèles d'animation territoriale**, présentant une cartographie des différents dispositifs de co-construction territoriale et leurs principales caractéristiques,
 - **La note sur la diversité des formes d'accompagnement**, qui permet de comprendre ce que peut être l'accompagnement. Elle a été réalisée en partenariat avec l'ADASI (Association pour le Développement de l'Accompagnement à la Stratégie et à l'Innovation) qui a été créée en novembre 2014 après 7 ans d'expérimentations sur l'accompagnement stratégique des associations,
 - **La note stratégique sur l'entreprise responsable**, réalisée par Le RAMEAU dans le cadre des Assises de l'Entreprenariat 2013. Elle précise les convictions du RAMEAU sur les enjeux sociétaux de l'Entreprise Responsable et présente 10 recommandations pour accélérer la dynamique en marche,

- **La note prospective « Pourquoi investir dans le secteur associatif »**, qui rappelle les enjeux du secteur associatif et les principes de son modèle socio-économique,
 - **Le guide MEDEF / Le RAMEAU « Construire ensemble l'engagement associatif des salariés »**, présentant les enjeux de l'engagement associatif des salariés, les différents modèles possibles pour l'entreprise et les solutions facilitant cet engagement. Il est accompagné de 25 études de cas de PME et grandes entreprises.
- **3 guides pratiques :**
 - **Le guide « Construire Ensemble » à destination des chefs d'entreprise**, publié en 2014 par le MEDEF et Le RAMEAU, présentant le contexte, les enjeux et les modalités pratiques des partenariats entre associations et entreprises,
 - **Le guide pratique sur les partenariats**, coproduit par l'ORSE et Le RAMEAU eu 2012. Il permet de découvrir les partenariats entre associations et entreprises grâce à un premier chapitre (évolution et enjeux des partenariats, typologie des partenariats, etc.) puis de donner les clés de réussite d'un partenariat en sept étapes dans le second chapitre,
 - **Le référentiel sur les partenariats associations / entreprises à destination des dirigeants associatifs**, publié en 2011 par CIDES Chorum et le RAMEAU, présentant particulièrement la démarche à suivre pour une association dans ses démarches partenariales.
- **5 fiches outils :**
 - **Un modèle de plan et un exemple de questionnaire d'une étude territoriale,**
 - **Des supports types de COPIL de groupes de travail territoriaux,**
 - **Une description des différentes phases de mise en place d'une expérimentation collective,**
 - **Un outil de diagnostic d'une structure animant le territoire sur les partenariats**, lui permettant de définir son positionnement sur le sujet,
 - **Une check list des questions d'une démarche d'évaluation des partenariats.**

Comment utiliser le kit « co-construction territoriale »

Le Kit « accompagnement des associations » permet d'aborder **3 parcours** :

- Comprendre le mouvement en marche de co-construction sur les territoires et se positionner,
- Mettre en place une dynamique d'animation collective du territoire sur la co-construction,
- Accompagner les organisations du territoire dans leur dynamique partenariale.

Comprendre le mouvement en marche de co-construction sur les territoires et se positionner

A cette fin, sont à disposition dans ce kit les documents suivants :

Cadre de référence <ul style="list-style-type: none">• Référentiel sur la co-construction en territoire (LR, novembre 2016)• Note prospective sur les modèles de co-construction territoriale (LR, 2016)• Note prospective sur la co-construction en territoire (LR, 2015)	Illustrations <ul style="list-style-type: none">• Film sur 3 exemples de co-construction territoriale (LR, 2015)
Méthode <ul style="list-style-type: none">• Se former aux enjeux et aux modèles de co-construction en territoire (MOOC ESSEC / LR, 2016)	Boite à outils <ul style="list-style-type: none">• Documents contexte :<ul style="list-style-type: none">- Etat des lieux des partenariats en France (LR, 2014)- Etudes PHARE sur les fragilités et la co-construction en territoire (Comisis - Opinionion Way, 2015-2016)- Etude sur l'état des lieux de la co-construction en territoire (LR, 2016)• Documents connaissance :<ul style="list-style-type: none">- Note prospective sur les enjeux des territoires ruraux (Celavar / LR, 2016)- Rapport sur l'intérêt général en France (Rapport collectif co-piloté par LR, 2016)- Benchmark sur les modèles d'animation territoriale (LR, 2016)- Note sur la diversité des modes d'accompagnement (LR, 2015)- Note prospective « L'Entreprise responsable » (LR, 2013)- Note prospective « Pourquoi investir dans le secteur associatif » (LR, 2012)- Guide pratique sur l'engagement associatif des salariés (LR/MEDEF, 2016)

Mettre en place une dynamique d'animation collective du territoire sur la co-construction

A cette fin, sont à disposition dans ce kit les documents suivants :

Cadre de référence <ul style="list-style-type: none">• Référentiel sur la co-construction en territoire (LR, novembre 2016)	Illustrations <ul style="list-style-type: none">• 2 études territoriales (Régions Nord et Poitou-Charentes, LR, 2012)• 2 retours d'expérience d'animation du territoire :<ul style="list-style-type: none">- Région Alsace, Le Labo régional des partenariats en Alsace (AA, 2012)- Communauté de commune de Charenton St Maurice (LR, 2013)• Retour d'expérimentation collective (Silver Geek, LR, 2015)• Retour d'expérience d'émergence collective d'activités économiques (District Solidaire, LR, 2015)
Méthode <ul style="list-style-type: none">• Se former aux enjeux et aux modèles de co-construction en territoire (MOOC ESSEC / LR « Les alliances qui changent les territoires », 2016)• Réaliser une étude territoriale (LR, 2013)• Animer la co-construction territoriale (LR, 2014)• Lancer et piloter une expérimentation collective sur le territoire (LR, 2013)	Boite à outils <ul style="list-style-type: none">• Documents contexte :<ul style="list-style-type: none">- Etudes PHARE sur les fragilités et la co-construction en territoire (Comisis - Opinionion Way, 2015-2016)- Etude sur l'état des lieux de la co-construction en territoire (LR, 2016)• Documents connaissance :<ul style="list-style-type: none">- Note prospective sur les enjeux des territoires ruraux (Celavar / LR, 2016)- Rapport sur l'intérêt général en France (Rapport collectif co-piloté par LR, 2016)- Benchmark sur les modèles d'animation territoriale (LR, 2016)• Fiches outil :<ul style="list-style-type: none">- Plan et questionnaire d'une étude territoriale (LR, 2013)- Supports de COPILs de groupes de travail territoriaux (LR, 2013)- Démarche de mise en place d'une expérimentation collective (LR, 2014)- Diagnostic d'une structure animant le territoire sur les partenariats (LR, 2014)

Accompagner les organisations du territoire dans leur dynamique partenariale

A cette fin, sont à disposition dans ce kit les documents suivants :

Cadre de référence <ul style="list-style-type: none">• Référentiel sur la co-construction en territoire (LR, novembre 2016)	Illustrations <ul style="list-style-type: none">• Film sur 3 exemples de co-construction territoriale (LR, 2015)
Méthode <ul style="list-style-type: none">• Se former aux enjeux et à la pratique des partenariats (MOOC ESSEC / LR « Les partenariats qui changent le monde », 2015)• Accompagner les organisations dans leur dynamique partenariale :<ul style="list-style-type: none">- Accompagner les entreprises (LR, 2008)- Accompagner les associations (LR, 2008)- Accompagner le partenariat (LR, 2008)• Evaluer l'utilité sociétale des partenariats (référentiel méthodologique, LR, 2015)	Boite à outils <ul style="list-style-type: none">• Documents contexte :<ul style="list-style-type: none">- Etat des lieux des partenariats en France (LR, 2014)- Etudes PHARE sur les fragilités et la co-construction en territoire (Comisis - Opinionion Way, 2015-2016)• Documents connaissance :<ul style="list-style-type: none">- Note sur la diversité des modes d'accompagnement (LR, 2015)- Note prospective « L'Entreprise responsable » (LR, 2013)- Note prospective « Pourquoi investir dans le secteur associatif » (LR, 2012)- Guide pratique sur l'engagement associatif des salariés (LR/MEDEF, 2016)• Guides pratiques :<ul style="list-style-type: none">- Guide « Construire ensemble » sur les partenariats associations-entreprises (MEDEF / LR, 2014)- Guide pratique et études de cas de partenariats (ORSE/LR, 2012)- Référentiel sur les partenariats associations/entreprises (CIDES/LR, 2011)• Fiches outil :<ul style="list-style-type: none">- Check list des questions d'une démarche d'évaluation des partenariats (LR, 2015)

ANNEXE 1

La genèse du Kit : les travaux de recherche du RAMEAU sur la co-construction territoriale

Le RAMEAU mène des travaux de recherche sur la co-construction en territoire depuis 2008, avec l'ambition de comprendre quel écosystème doit être créé sur les territoires pour favoriser les dynamiques d'alliances entre acteurs et les ancrer dans les pratiques des organisations.

Cette recherche s'est réalisée au travers de **4 types de travaux** :

- **Des expérimentations en territoire**, au travers de l'accompagnement de dynamiques d'animation des alliances en territoire, notamment avec le Labo régional des partenariats d'Alsace, le CBE Lille Métropole, La Poste Poitou Charentes, la communauté de communes Charenton Saint Maurice, Franche-Comté Active, les Ateliers de l'Entrepreneuriat Humaniste à Lyon, District Solidaire,...
- **Des études quantitatives et qualitatives** :
 - Le programme PHARE de l'Observatoire des partenariats
 - Une étude sur la co-construction en territoire réalisée auprès des pionniers des alliances en territoire,
- **Des groupes de réflexion prospectifs** :
 - Le groupe de réflexion DATA (Dispositif d'Accompagnement des Territoires aux Alliances) avec l'ARF (Association des Régions de France) explorant les modèles d'animation des territoires sur la co-construction,
 - Le groupe de réflexion « Territoires d'Avenir » rassemblant 10 entreprises nationales à maillage territoriales et explorant le rôle de ces entreprises dans l'articulation des initiatives d'intérêt général,
- **Une communauté d'acteurs : la communauté des pionniers des alliances**, qui s'est rassemblée lors de deux rencontres en 2015 et 2016 et est animée par différents outils (site Internet, newsletter,...)

L'ensemble de ces travaux permet aujourd'hui au RAMEAU de publier le présent kit, rassemblant l'ensemble de ses enseignements de recherche.

Pour porter et animer ce kit, Le RAMEAU a souhaité s'appuyer sur des acteurs de référence sur le sujet des alliances en territoire. C'est la raison pour laquelle il s'est associé au CGET - Commissariat Général à l'Égalité des Territoires - pour permettre aux acteurs des territoires de disposer d'un centre de ressources dédié à la co-construction territoriale, en partenariat avec le Ministère en charge de la Vie Associative, la Caisse des Dépôts et la Fédération Nationale des Caisses d'Épargne.



ANNEXE 2

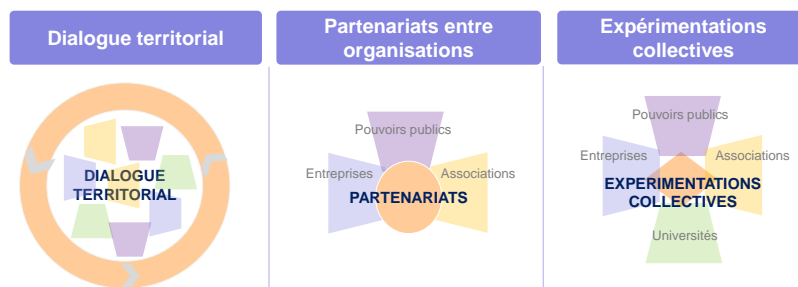
Les principaux enseignements des travaux de recherche « co-construction territoriale »

Les travaux de recherche du RAMEAU sur la co-construction territoriale ont permis de faire ressortir deux enseignements clés :

- **3 formes complémentaires de co-construction territoriales existent :**

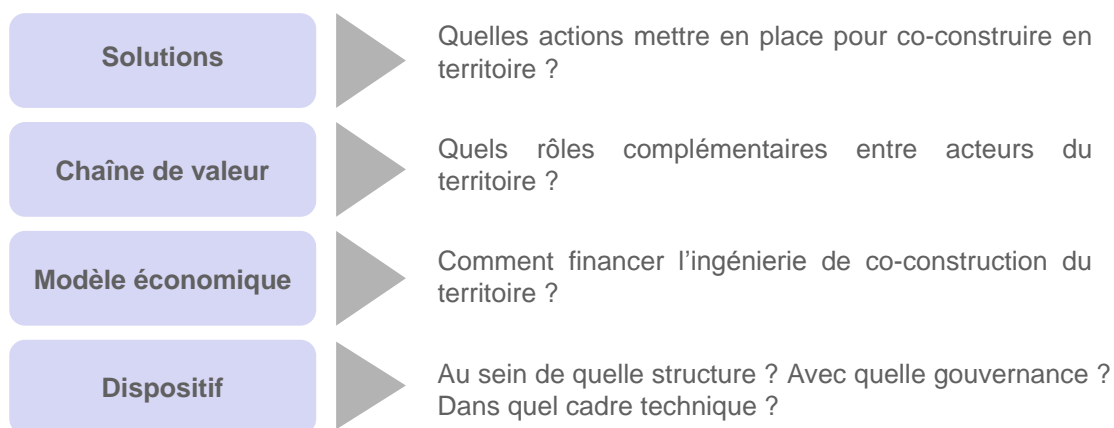
- **L'animation du territoire** pour sensibiliser et créer les rencontres entre acteurs,
- **L'accompagnement des organisations** pour faciliter les alliances qu'elles initient,
- **Les expérimentations collectives** pour répondre ensemble à un enjeu territorial partagé.

Les trois formes de la co-construction territoriale



- **Le développement d'une dynamique de co-construction sur un territoire demande de traiter 4 questions successives :**

Les 4 dimensions de l'animation territoriale sur la co-construction

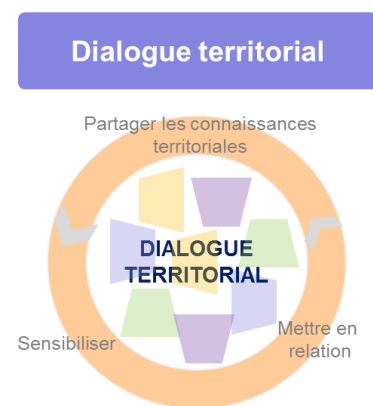


ANNEXE 3

Les 3 formes de co-construction territoriale

Existe-t-il un cadre commun pour définir la nature de la co-construction territoriale ? Il ne s'agit naturellement pas de disposer d'un modèle unique standardisé, qui serait à la fois impossible et inutile ; mais bien d'identifier les similitudes au sein de la diversité d'initiatives. A travers ses travaux de recherche, Le RAMEAU qualifie 3 formes de co-construction en territoire : le dialogue territorial, les partenariats entre les organisations, et les expérimentations collectives.

Le dialogue territorial est une dynamique d'animation collective. Il permet la mobilisation des acteurs d'un territoire autour d'une conscience partagée de ce territoire. Il facilite l'éveil à la notion d'alliances entre « mondes » pour répondre à des enjeux partagés. Le dialogue territorial vise à croiser les regards des différents acteurs (*associations, entreprises, Pouvoirs publics, universités, experts, médias*) pour partager leurs connaissances : les fragilités de leur territoire, ses atouts, ses spécificités... Ce dialogue permet la création d'un écosystème favorable au développement d'alliances innovantes ainsi qu'à l'émergence de solutions pertinentes pour répondre aux enjeux du territoire. Qu'il s'agisse de réduire les fragilités ou de créer de nouveaux moteurs de croissance et d'emplois, le dialogue est un catalyseur d'initiatives.



Exemple : La Communauté de communes de Charenton Saint Maurice a engagé en 2011 un dialogue territorial au travers de la démarche « Agir ensemble à Charenton Saint Maurice ». La dynamique autour de 3 axes : insertion des jeunes, handicap et précarité a permis d'établir un plan d'actions concertées entre associations, entreprises et Collectivités Territoriales. Elle a fait émerger l'initiative « Quand Elèves et Entreprises se rencontrent ». L'évaluation de l'initiative réalisée en 2016 par Accenture dans le cadre d'un mécénat de compétences a fait apparaître la valeur ajoutée pour le territoire¹.

¹ Retour d'expérience d'Agir ensemble à Charenton Saint Maurice (Accenture, février 2016)

Les partenariats entre organisations, relèvent d'une capacité à agir ensemble autour d'un objectif commun. Ils répondent aux enjeux des territoires, mais aussi aux objectifs respectifs des partenaires engagés. Ils partent majoritairement d'un projet et/ou d'un besoin qualifié par l'un d'eux auxquels sont associés les autres afin d'optimiser les résultats possibles. Les travaux du RAMEAU ont permis d'établir une typologie de 9 modalités de partenariats autour de 4 grandes catégories².

Partenariats entre organisations



Exemple de pratique responsable³ : Depuis 2013, SUEZ Eaux Grand Est fait appel à l'association ADEIS pour le recyclage de l'enrobé lors de ses travaux de terrassement. Dans le cadre de cette prestation de services, des travailleurs en insertion travaillent ainsi avec des salariés de l'entreprise. Ce partenariat a été rendu possible grâce à l'intermédiation du Labo régional des partenariats en Alsace.

Pour de plus amples exemples, le guide ORSE – Le RAMEAU sur les partenariats⁴, illustre la diversité des formes de partenariat au travers d'une trentaine d'études de cas.

L'expérimentation collective est également une action mobilisatrice du territoire. A la différence des partenariats, elle ne part pas des objectifs et des actions d'un ou plusieurs des partenaires, mais d'une réflexion commune face aux enjeux partagés. Elle consiste à concevoir et mettre en œuvre une solution qui ne préexistait pas sur la base de la mobilisation d'acteurs divers du territoire (*associations, entreprises, pouvoirs publics, universités, experts, médias*) autour d'un défi d'intérêt général partagé (*par exemple : l'emploi, le recyclage, l'éducation, le numérique...*). Cette expérimentation a pour objectif de cheminer ensemble vers une solution concrète en mobilisant les énergies de chacun.

Expérimentations collectives



Exemple : L'expérimentation collective Silver Geek est née autour d'un collectif d'acteurs (Orange, MACIF, La Poste, SPN, Unis-Cité, Ateliers du Bocage, Passerelles & Compétences, Futurolan, Centre Socio-Culturel des 3 Cités, URIOPSS, CRESS Poitou-Charentes, Conseil Général des Deux Sèvres). Elle consiste à organiser des ateliers numériques animés par des jeunes en service civique auprès des seniors en structures d'accueil. Dans cet exemple, l'émergence des besoins a pu être réalisée grâce à l'animation initiale de La Poste visant à faire émerger les besoins du territoire. La co-construction de la solution Silver Geek a pu être réalisée en atelier de travail, disposant d'une ingénierie d'animation adaptée. Enfin, au bout d'un an d'expérimentation, Silver Geek a procédé à l'évaluation⁵ de son action et travaille à l'essaimage de cette initiative ayant démontré de nombreux impacts positifs.

² Guide « construire ensemble » (MEDEF – Le RAMEAU, avril 2014)

³ Pour plus d'informations voir le site du Labo régional des partenariats d'Alsace : www.lalabo-partenariats.org

⁴ Guide pratique sur les partenariats (ORSE – Le RAMEAU, décembre 2012)

⁵ Pour plus d'information sur l'évaluation de l'utilité sociétale de Silver Geek, menée en partenariat avec Le RAMEAU, voir <http://collectifsilvergeek.tumblr.com/>