

PHARE-Institutions, en quelques mots

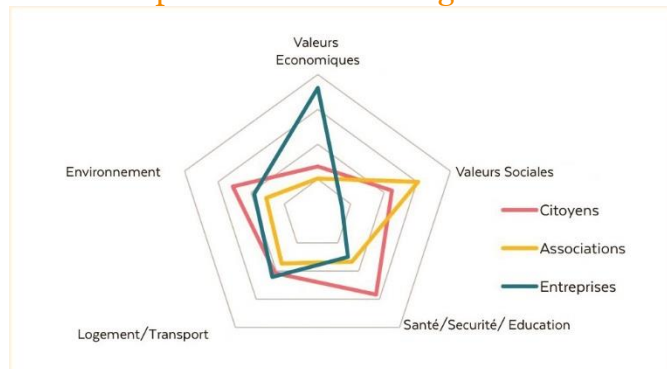
Dans le cadre du programme PHARE, l'Observatoire des partenariats a publié l'étude **PHARE-Institutions** qui analyse **la vision des élus territoriaux quant aux fragilités prioritaires de leur territoire**, ainsi que **leur perception des alliances entre associations, entreprises et collectivités territoriales** pour répondre aux fragilités territoriales.

Des élus à la manœuvre en matière de co-construction

Face aux enjeux territoriaux, les maires rappellent que chaque acteur a un rôle à jouer

Les maires soulignent **la nécessité de favoriser la coopération entre les acteurs, et prévoient de s'engager pour favoriser ces alliances** si elles sont porteuses d'innovation. Il y a une forte volonté chez les élus d'impulser toute synergie pour assurer le développement de leur territoire et **initier concrètement un « faire ensemble »**.

Les maires répartissent les rôles de chaque acteur face aux enjeux de leur territoire selon la capacité de chacun à agir directement



Les citoyens sont attendus là où ils peuvent agir directement sur les domaines sociétaux, tel que l'environnement, l'éducation et le lien social. Ils sont également appelés sur les enjeux sécuritaires.

Les associations sont sollicitées pour renforcer le lien social et lutter contre l'exclusion. Les domaines de la culture, des loisirs ou l'éducation nécessitent également leur concours.

Quant aux entreprises, il leur incombe de créer de la richesse ainsi qu'un tissu économique favorable à l'emploi tout en se modernisant pour tenir compte des nouveaux défis à relever, à l'instar de la protection de l'environnement et la transition énergétique.

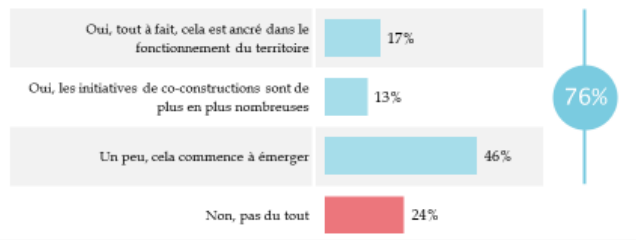
Le développement des partenariats va de pair avec le développement de leur territoire. Pour 8 maires sur 10, les 16 domaines proposés¹ méritent de développer des partenariats. Le développement économique (96%) et les emplois/l'insertion professionnelle (84%) apparaissent en tête pour favoriser les partenariats, suivis de l'environnement, la santé, le lien social, la mobilité, la pauvreté/précarité. Ces derniers sont cités pour développer des partenariats par 91 % des maires.

Les maires à la recherche d'alliances porteuses d'innovation

87% des maires considèrent que les alliances entre associations, entreprises et collectivités territoriales sont source d'innovation. Ce constat est valable quelle que soit la taille de la commune du maire interrogé. Toutefois, ce score national mérite d'être nuancé région par région, avec des taux d'adhésion à cette dynamique partenariale allant de 77% (par exemple, Normandie, Auvergne-Rhône-Alpes) à 100% (Occitanie).

¹ Les domaines identifiés sont : emploi/chômage/insertion, développement économique, niveau de vie/pouvoir d'achat, pauvreté, mal-logement, diversité/handicap, intergénérationnel, isolement/liens sociaux, éducation, santé, sécurité, mobilité, accès au numérique, culture/loisirs, environnement et transition énergétique.

Une dynamique de co-construction territoriale déjà engagée

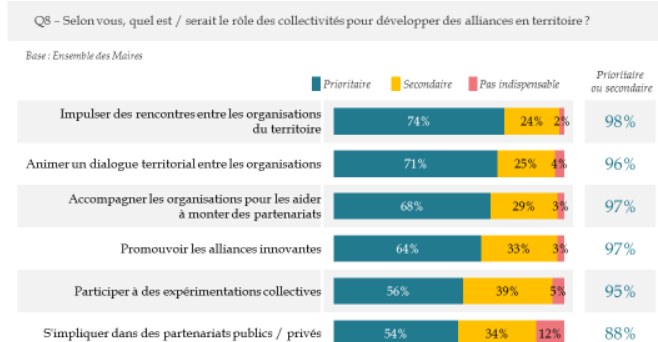


76% des maires perçoivent que la dynamique de co-construction est ancrée dans leur territoire. Néanmoins, 46% d'entre eux ne savent pas encore concrètement comment faire pour l'animer.

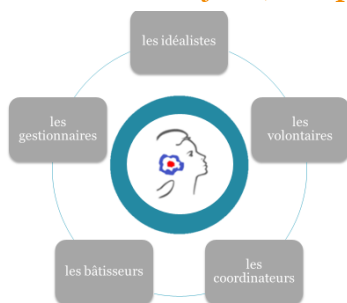
« *Il faudrait favoriser la communication entre les gens et avancer tous ensemble dans la même direction* », témoignage d'un maire interrogé

Des maires impliqués dans le jeu d'alliances pour « faire ensemble »

7 maires sur 10 se donnent comme priorités d'impulser, d'animer et d'accompagner ces alliances. Il s'agit donc bien pour les collectivités territoriales de s'engager au cœur de ces alliances comme un quatrième partenaire. Pour ce faire, les maires proposent **d'user de la communication et du dialogue** pour engager l'ensemble des acteurs sur le développement du territoire.



Au-delà des enjeux, des pratiques et des méthodes



Les maires ont un **discours déterminé et dynamique** qui exprime leur volonté de se situer au plus près des acteurs de leur territoire - citoyens, associations et entreprises - avec **différents profils qui émergent.**

5 profils de maires ont en effet été repérés selon leurs aspirations et leurs méthodes. L'ensemble de ces profils signale des leviers et des freins à la co-construction.

Le programme & le kit « Co-construction territoriale »

Initié en 2008, le **programme de recherche « Co-construction territoriale »** analyse les pratiques des territoires en matière **d'alliances innovantes entre les acteurs publics, les entreprises, les structures d'intérêt général (associations & fondations) et les institutions académiques pour répondre aux enjeux de leur territoire.**

En partenariat avec la Caisse des Dépôts et le Commissariat Général à l'Égalité des Territoires, **Le RAMEAU a capitalisé les expériences pionnières autour du kit « Co-construction territoriale ».** Ces outils sont disponibles en **open source** sur **un centre de ressources numériques.**

Consultez le centre de ressources numériques dédié sur la co-construction territoriale :

<https://coconstructionterritoriale.wordpress.com/>



Le RAMEAU est un laboratoire de recherche dédié aux alliances innovantes au service du bien commun. Depuis dix ans, il anime des démarches novatrices de co-construction, il produit de la connaissance et il teste des méthodes d'ingénierie qu'il met à disposition de tous en open source.